



**PROFESNÍ SPOLEČENSTVÍ AUTOŠKOL ČR**  
466 01 JABLONEC nad Nisou, Vodní 36  
e-mail: [info@profiautoskoly.cz](mailto:info@profiautoskoly.cz), tel.: 483 711 411

## **ZPRAVODAJ**

### **4**

Profesní společenství autoškol ČR

Vydáno v březnu 2005



### **Kolegové,**

dostáváte do rukou již čtvrté číslo časopisu Profesního společenství autoškol ČR. Věřím, že mi dáte za pravdu v tom, že kvalita i obsah má stoupající úroveň. Časopis je zdarma rozeslán do všech autoškol v ČR. Zde je nutné poděkovat sponzorům, kteří nám přispívají na vydávání časopisu. A nejen to. Navíc jejich nabídka pro autoškoly a nabízená cenová zvýhodnění jsou velmi atraktivní.

Bohužel, jako vždy se ozvou hlasy, že pro autoškoly děláme málo. Narazili jsme i na názor, že autoškolám škodíme. Tento názor je velmi pikantní, protože sami jsme vlastníci autoškol, takže bychom své úsilí směřovali k tomu, abychom se poškodili. Ujišťuji Vás, že ani já, ani ostatní členové výkonného výboru, nejsme masochisti a škodit si nechceme! Je zajímavé, že se málokdy jedná o naše členy, kteří si takto stěžují. Nejlépe kritizují ti, kterým je moc i zaplacení členského příspěvku. Chci zde jen připomenout naše heslo, se kterým jsme před rokem naše společenství zakládali:

**= MĚNĚ KONFRONTACE, VÍCE SPOLUPRÁCE =**

Na tomto našem názoru se nic nemění a proto vyzývám všechny ty, kteří nám chtějí pomoci, ať se k nám připojí. Jejich myšlenky, nápady, články, názory a další aktivity jsou vítány, zrovna tak jako členství v PSA ČR.

V Jablonci nad Nisou 10.3.2005

Zdeněk Hlavatý  
předseda PSA ČR

**P.S.** Nedostává-li některý z Vašich kolegů náš Zpravodaj, sdělte nám laskavě jeho adresu. Pošta nám nedoručené výtisky nevrací. Pokud Vy sami budete měnit adresu, též nám to dejte na vědomí, chcete-li i nadále náš Zpravodaj dostávat!



### **UPOZORNĚNÍ PRO ČLENY PSA ČR**

Nezapomeňte, že do konce dubna je třeba zaplatit členský příspěvek 1.000,- Kč na účet 168 082 062/0600, Variabilní symbol = členské číslo! Pokud své číslo neznáte, dozvíte se jej na [info@profiautoskoly.cz](mailto:info@profiautoskoly.cz), nebo tel. 483 711 411.

VV PSA ČR

**!!! POZOR !!! POZOR !!! POZOR !!! POZOR !!!**

**PSA ČR připravila na duben a květen 2005 vzdělávací semináře učitelů autoškol**

## **nejen pro členy PSA ČR**

Semináře budou mít dvě části

1) *ing. Ivo Machač*) ka - SYSTEMCONSULT Pardubice

**JAK JEZDIT v EVROPĚ**

*Práce osádek v Evropské unii*

*Přestupky a katalog pokut v Německu*

*Digitální tachografy*

*Pravidla provozu v Evropě - dopravní značky.*

3) *Jiří Patera - H.C.T. v.o.s. Bílina*

**Elektronické podvozkové systémy**

- *existující systémy*

- *princip funkce , účel , vypínání apod.*

- *vše podpořeno ukázkami*

**TERMÍNY** : *vždy ve čtvrtek , zahájení v 9,30 hodin*

**14.4.2005 BŘEST**, restaurace s parkovištěm leží na silnici č**14.4.2006** . 55, Přerov-Hulín, kapacita sálu 150 osob

**21.4.2005 MĚLNÍK**, restaurace Pojišťovna, objekt FÚ a Pojišťovny, v centru města s parkovištěm,  
kapacita sálu 80 osob

**12.5.2005 PARDUBICE**, Dům techniky, náměstí Republiky 2686 (u divadla), kapacita sálu 60 osob

**26.5.2005 ŠTOKY**, rekreační středisko Pod dubovou skálou (místo konání poslední VH), leží na  
silnici č. 38, Havlíčkův Brod-Jihlava, kapacita sálu 80 osob

Ukončení seminářů je předpokládáno mezi 14. - 15. hodinou, záleží na Vašem zájmu a množství dotazů.

**VSTUPNÉ** - *pro členy PSA ČR - zdarma* ( je třeba znát členské číslo, majitelé autoškol mohou místo sebe delegovat i své učitele) **ostatní** - 100,- Kč za osobu

*Přednášky budou velmi zajímavé a jistě Vám pomohou zvýšit kvalitu výuky a školení.*

*Na Vaši účast se těší VV PSA ČR*

**CHCEME ZNÁT I VÁŠ NÁZOR**

*Na základě statistiky dopravní nehodovosti z r. 2004 ve které se objevil nárůst nehod u kategorie náklad. vozidel, zejména pak u kategorie N1, jsme požádali plk. Josefa Tesaříka z Policejního prezidia ČR o poskytnutí podrobnějších údajů o této kategorii. Získané údaje Vám na tomto místě předkládáme a zároveň Vás žádáme o Váš názor na tuto problematiku. Domníváte se, že je nutné pro tuto kategorii zavést povinné školení? Byly by přínosem k větší ukázněnosti tachografy? Bylo by účelné školit řidiče, kteří řídí a nebo je to nutné pouze v případě, že řidič má v pracovní smlouvě v pracovní smlouvě uvedeno „řidič“.*

Podle údajů počítačového systému evidence nehod v silničním provozu bylo v roce 2004 Policii ČR nahlášeno **196.484 nehod**, při kterých bylo **1 215** osob usmrceno, **4 878** těžce zraněno a **29 543** osob zraněno lehce. Odhad způsobené hmotné škody je ve výši **9,687 mld. Kč**.

Porovnání hodnot základních ukazatelů s rokem 2003 je následující:

**Nárůst zaznamenáváme v kategorii:**

počet nehod	o 633,	tj. o	0,3%
odhad hmotné škody	o 353,1 mil. Kč,	tj. o	3,8%.

**Pokles zaznamenáváme v kategorii:**

počet usmrcených	o 104 osob,	tj. o	7,9%
počet těžce zraněných	o 375 osob,	tj. o	7,1%
počet lehce zraněných	o 769 osob,	tj. o	2,5%.

Nejvíce usmrcených osob bylo při nehodách zaviněných řidiči osobních automobilů - 839 osob (tj. o 59 osob méně - o 6,6%), při nehodách zaviněných řidiči nákladních automobilů zahynulo 154 osob, při nehodách zaviněných řidiči jednostopých motorových vozidel bylo usmrceno 61 osob (o 22 osob méně) atd. Poměrně výrazný pokles následků registrujeme i u nehod zaviněných chodci - snížení o 11 osob (tj. o 18,3%) a také u nehod zaviněných cyklisty - snížení o 22 osob (tj. o 33,8%) atd.

Bilanci počtu usmrcených osob nepříznivě ovlivnili pouze řidiči nákladních automobilů, neboť při jimi zaviněných nehodách zahynulo 154 osob, tj. o 34 osob více (tj. o 28,3%!!!!). Výrazné zvýšení je i v kategorii nehod zaviněných řidiči vozidel registrovaných v zahraničí - počet nehod byl vyšší o 558, tj. o 10,1% a počet usmrcených byl vyšší o 37 osob, tj. o 74% atd.

V následující tabulce je uvedeno členění nehod a jejich následků u nehod zaviněných řidiči nákladních automobilů podle hmotnostních kategorií.

**Porovnání vývoje v kategorii nákladních automobilů, dle jejich celkové hmotnosti.**

**Nákladní automobily, hmotnostní kategorie; rok 2004**

Počet nehod	Počet usmrcených	Rozdíl
počet nehod	počet usmrcených	do 3,5 tuny
11 293	621	841
303,6	až 10 tun	6 777
1314	2nad 10 tun	10 408
581	103-1	nezjištěno
7563	1 2803	

**Nejhorší situace byla u nákladních automobilů kategorie do 3,5t, kde došlo k největšímu nárůstu počtu usmrcených osob (o 30 osob) a významným způsobem tak tato kategorie ovlivňuje celkovou bilanci. U všech uvedených hmotnostních kategorií došlo ke zvýšení počtu nehod.**

Z celkového počtu **1 215** usmrcených osob při nehodách v silničním provozu bylo :

**444** řidičů osobních automobilů **261** spolujezdců v osobním automobilu **243** chodců **44** řidičů nákladních automobilů **17** spolujezdců v nákladních automobilech atd.

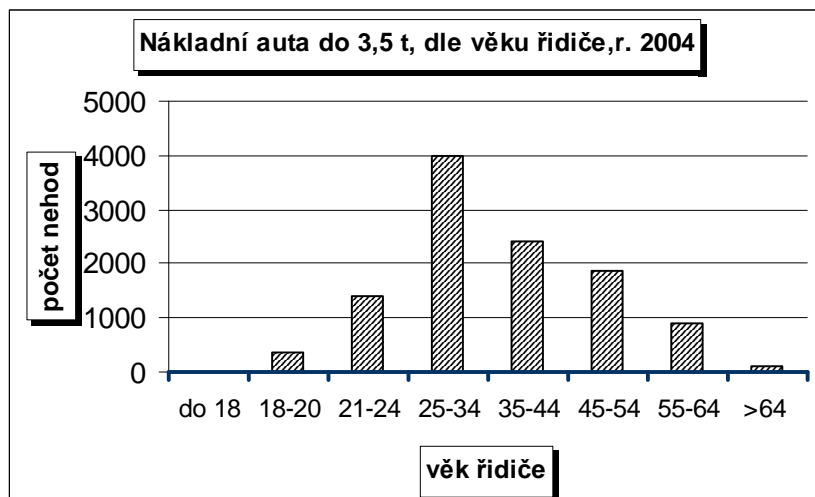
Pouze v kategorii řidič a spolujezdec nákladního automobilu zaznamenáváme zvýšení počtu usmrcených - o 11, resp. o 4 osoby.

V tabulce je uvedeno členění nehod zaviněných řidiči nákladních automobilů dle měsíců v roce 2004.

**měsíc Počet nehod usmrceno**

LEDEN	1 088	ÚNOR	1 000
BŘEZEN	971	DUBEN	786
KVĚTEN	885	ČERVEN	957
ČERVENEC	818	SRPEN	864
ŘÍJEN	1 040	LISTOPAD	1 035
PROSINEC	902		

**Nejvíce nehod připadá na začátek, ale také na konec roku. Nejvíce usmrcených osob bylo při nehodách zaviněných řidiči nákladních automobilů kategorie N1 v měsíci srpnu a říjnu (11, resp. 10 usmrcených osob).**



*V další tabulce je uvedeno členění nehod zaviněných řidiči nákladních automobilů v závislosti na jejich věku. Nejvíce nehod a také nejvíce usmrcených připadá na věkovou skupinu 25 až 34 let.*

Zpracoval : **plk.ing. Josef Tesařík**

Ředitelství služby dopravní policie Policejního prezidia ČR  
Praha 9.března 2005

## **Bud'me hospodáři - daň silniční**

Protože ne všichni zaznamenali změny daňového zákona, vyjádříme zde některé dílčí úpravy, dotýkající se našeho autoškolského podnikání.

Takovou první „berličkou“ byla úleva na dani silniční, vyjádřená ve Finančním zpravodaji pokynem D-270. Obsahově je sice patrná nerovnost v podnikání, podporovaná státem, ale i tak je nám, provozovatelům nákladních automobilů s nejméně 12 tunami, takováto úleva milá, navzdory tomu, že autoškoly provozované školami a učilišti mají daňovou zátěž nižší. Jsou totiž dotovány ze státního rozpočtu, do kterého přispíváme z našich daní my všichni. Jinými slovy, státem je podporována nerovnost v podnikání tím, že je umožněno menší daňové zatížení některým subjektům podnikajícím ve stejném oboru.

V současné době, kdy se chystáme k zálohové platbě daně silniční (15.4.) je třeba našim členům připomenout změnu zákona 16/93 Sb. o dani silniční ve znění pozdějších předpisů. Zejména změnu textu §2, která nám provozovatelům vozidel zařazených do hmotného investičního majetku (HIM) přináší jistou úlevu. Slova „jsou určena a používána“, byla nahrazena slovy „jsou používána“.

Z uvedené změny plyne, že i u HIM se **platí daň silniční za tato vozidla jen za období (měsíce) prokazatelně točících se koleček i bez toho, aby musela být registrační značka vložena do depositu.**

Nutno podotknout, že se tato úleva netýká vozidel o 12 tunách, která mají svůj režim. (D-270).



## KTERAK ŘÁDNĚ JEZDIT V PRAZE

Poněvadž častěji shledáno, že na pražském mostě městské vozy se srážejí a do sebe vrážejí, item chodci všelijakému ourazu podrobeni bývají, což vše proti chvalitebnému městskému řádu zrovna směřuje, následovně dalšího zaopatření k odvrácení takového nepořádku zapotřebí býti se vidí, a tak se dle příkladu jiných měst následovní vyměření ustanovuje:

Že totiž jeden každý, jakkoli by on stavu nebo povolání byl, ze Starého do Menšího města přes most se vezoucí nebo jdoucí na oné straně, kde obraz krucifixu se spatřuje, svou cestu vzítí musí.

Dojížděje pak nebo docházeje již konec mostu k Malé Straně, na tu stranu, kde dům U Černého medvěda neb U Zlatého koníčka nazvaný stojí, se obrátit musí. Naproti tomu ten, jenž by z Malé Strany do Starého města jeti nebo jíti po oumyslu byl, k pravé straně od Saského domu začínaje, svou cestu držeti má.

Pokudž by jeden nebo druhý tomuto ustanovení protiviti se ukázal a hlídačů k tomu schválně ustanovených uposlechnouti nechťel, nýbrž zoumyslně z pořádku vykázaného se vyrážel, jiného předjížděl, ten sám sobě přičítati musí, že dle uznání potrestán bude.

Pročež důvěřující, že takovéto zachovávatí se každý jeden vynasnaží pro všechněch pohodlí, nýbrž též k odvrácení ourazů a neštěstí, na vědomí tímto vejstrahe se činí.

*(Dopravní vyhláška pro  
Prahu z roku 1759)*

## ZEPTALI JSME SE ZA VÁS

### *na MF ČR - správní poplatky při výměně ŘP*

S ohledem na námi proklamované motto, se nechceme stavět do konfrontační roviny s MD ČR. Některé výstupy z tohoto státního orgánu nás však k tomu nutí v zájmu ochrany učitele autoškoly a věrohodnosti jeho výkladu. Zároveň jsme nuceni přihlížet i k právům našich klientů.

Mnohokrát bylo vysloveno přání, aby metodické pokyny, či usměrnění konkrétní činnosti úřadů bylo jednoznačným výkladem právních norem platných v této republice. Nedochovalo by tím k rozličným, mylným výkladům úřednictva na jednotlivých úrovních státní správy. Stává se, že úředník místní samosprávy ze strachu, aby nebyl „popotahován“ za okrádání státní pokladny, z nevědomosti (s odkazem na zmíněná usměrnění), neoprávněně obohacuje státní pokladnu na úkor zákonů neznalého občana.

Není tomu tak dlouho, kdy s účinností Zákona 634/2004 Sb. o správních poplatcích, dotýkajících se mj. i řidičů, vydalo MD ČR z přehnané iniciativy, Sdělení č. 16/2005-160 OST/1, směřované obecním úřadům s rozšířenou působností k výběru správních poplatků. Sdělení nerespektuje některá ustanovení zákona, osvobozující od poplatků.

MD ČR ve výňatku ze zákona o správních poplatcích v položce č. 26 stanovuje povinnou výměnu řidičského průkazu podle § 134 odst. 2 zákona 361/2000 Sb. bez poplatku s odůvodněním, že se jedná o akt ze zákona. V následující položce č. 28 již vysvětlením nerespektuje obecné pravidlo obsažené v § 8. odstavec (2), písmeno b), Zákona 634/2004 Sb..

**Citace § 8. odstavce (2) : Od poplatků jsou osvobozeny úkony**

**b) prováděné v důsledku změny nebo opravy názvu obce, města, kraje, ulice, jiného veřejného prostranství, rodného čísla a úkony, prováděné v důsledku rozhodnutí z moci úřední.**

Nikomu z úřednictva zřejmě nedochází, že s povinnou výměnou řidičského průkazu, je zapotřebí provést i úpravu údajů v Profesním osvědčení řidiče, nebo i v Profesním osvědčení učitele autoškoly, což je akt vyvolaný z moci úřední. Řidič sám by výměnu řidičského průkazu z vlastní iniciativy, pokud nemusí, neprováděl. Do kolonky „Jiné záznamy“ se provede v OPZŘ a PO změna čísla řidičského průkazu. V tomto případě je však od řidiče, nebo učitele autoškoly požadován poplatek 100 Kč. Podle položky č. 28 !!! s odkazem na absenci výkladu úlevy od poplatku.

Podle našeho názoru už snad ani není třeba s poukazem na jasnou, shora uvedenou citaci odstavce b) dalšího výkladu, aby mu obecní úředník porozuměl !!!

Vzhledem k tomu, že nám není lhostejný takovýto osobitý přístup správních úředníků k výkladu zákona a neoprávněné finanční obohacování státní pokladny, požádali jsme Ministerstvo financí ČR o vyjádření a podporu výkladu, tak jak jej chápou a přednášejí učitelé autoškol svým klientům při zdokonalování odborné způsobilosti řidičů.

Ministerstvo financí ČR, jako správce výběru správních poplatků s podivem nad odvahou MD ČR metodicky usměrňovat výběr poplatků, nás podpořilo v našem správném pochopení zákona. Z toho tedy vyplývá, že:

**Nutná změna údajů v Profesním osvědčení řidiče a Profesním osvědčení učitele autoškoly (číslo nového řidičského průkazu), spojená s provedenou povinnou výměnou řidičského průkazu, je podle §8. odstavce (2), písmeno b), Zákona 634/2004 Sb. o správních poplatcích, osvobozena od poplatku 100 Kč.!!!**

Tam, kde byl již tento poplatek neoprávněně vybrán, vrací se na žádost poplatníka podle § 7 zákona č. 634/2004 Sb., o správních poplatcích. Správní poplatek vrátí správní úřad v plné výši podle § 7 odst. 1

a podle § 7 odst. 2 zákona na žádost poplatníka, činí-li více než 50 Kč. za předpokladu, že nemá poplatník současně nedoplatek na dani u téhož správního úřadu (§ 64 odst. 4 zákona č. 337/1992, o správě daní a poplatků, ve znění pozdějších předpisů).

RR PSA ČR dne 10.3.2005

Pozn. V době, kdy budete tyto řádky číst, by měly mít obecní úřady přepracované znění shora uvedeného Sdělení MD ČR.



*Dalším často zmiňovaným dotazem je otázka, kdo hradí škody vzniklé při poskytování první pomoci těm, kteří nejsou přímými účastníky dopravní nehody.*

## **ČESKÁ POJIŠŤOVNA, a.s. nám poskytla své stanovisko**

### **Věc: Úhrada škod vzniklých při poskytování první pomoci**

Vážení,

děkujeme Vám za Váš dopis ze dne 20. 2. 2005. K problematice úhrady nákladů, které vzniknou při záchraně životů a minimalizaci škod vzniklých při dopravních nehodách, Vám mohu sdělit následující.

Pokud pomíneme obecná ustanovení o náhradě škody obsažená v občanském zákoníku, pak na úhradu těchto nákladů řeší zákon č. 37/2004 Sb., o pojistné smlouvě, který na úhradu podobných nákladů pamatuje ve svém ustanovení § 32 a nazývá tyto náklady **zachraňovacími náklady**. Konkrétně toto ustanovení stanoví:

(1) Zachraňovacími náklady se rozumí účelně vynaložené náklady, které pojistník  
a) vynaložil na odvrácení vzniku bezprostředně hrozící pojistné události,  
b) vynaložil na zmírnění následků již nastalé pojistné události,  
c) byl povinen vynaložit z hygienických, ekologických či bezpečnostních důvodů při odklizení poškozeného pojištěného majetku nebo jeho zbytků.

(2) Pojistník má proti pojistiteli právo na náhradu zachraňovacích nákladů a na náhradu škody, kterou utrpěl v souvislosti s činností uvedenou v odstavci 1.

(3) Výše náhrady zachraňovacích nákladů může být v pojistné smlouvě omezena s výjimkou nákladů, které byly vynaloženy na záchranu života nebo zdraví osob. Zachraňovací náklady, které pojistník vynaložil se souhlasem pojistitele a k nimž by jinak nebyl povinen, je pojistitel povinen uhradit bez omezení.

(4) Vynaložil-li zachraňovací náklady pojištěný nebo jiná osoba, která tyto náklady vynaložila nad rámec povinností stanovených zvláštním právním předpisem, má proti pojistiteli stejné právo na jejich náhradu jako pojistník.

(5) Pojistnou částku nebo limit pojistného nelze snížit o výši zachraňovacích nákladů a o výši náhrady škody.

V případě požadavku na úhradu těchto zachraňovacích nákladů je tedy nutné prokázat, komu byly tyto zachraňovací náklady poskytnuty a obrátit se svým požadavkem na příslušného pojistitele.

Pokud by nastala situace, kdy pojistitel nebude známý, je možné při náhradě škody postupovat dle ustanovení § 419 Občanského zákoníku (zákon č. 40/1964 Sb.) - „Kdo odvracel hrozící škodu, má právo na náhradu účelně vynaložených nákladů a na náhradu škody, kterou přitom utrpěl, i proti tomu, v jehož zájmu jednal, a to nejvýše v rozsahu odpovídajícím škodě, která byla odvrácena“.

Věřím, že jsem touto odpovědí vnesl do celé problematiky alespoň trochu jasno.

S přátelským pozdravem

JUDr. Jiří Jirsa  
ředitel odboru POV

V Praze, dne 9. 3. 2005

